



POLSKI
ŁAD

INWESTYCJE GMINY BARDO

2021 - 2024

Priorytety inwestycyjne Polskiego Ładu

- priorytet 1: 95 proc. wartości inwestycji (minimum 5 proc. udziału własnego)
- priorytet 2: 90 proc. wartości inwestycji (minimum 10 proc. udziału własnego)
- priorytet 3: 85 proc. wartości inwestycji (minimum 15 proc. udziału własnego)
- priorytet 4: 80 proc. wartości inwestycji (minimum 20 proc. udziału własnego)

WNIOSKI

- Pierwsza edycja pilotażowego naboru wniosków rozpoczęła się 2 lipca i potrwa do 30 lipca 2021 roku.
- W czasie pierwszego pilotażowego naboru każda JST czy związek JST może zgłosić maksymalnie trzy wnioski o dofinansowanie, w tym:
 - 1 wniosek bez kwotowego ograniczenia
 - 1 wniosek, którego wartość dofinansowania nie może przekroczyć 30 mln zł
 - 1 wniosek, którego wartość dofinansowania nie może przekroczyć 5 mln zł



Priorytet 1:

- **budowa lub modernizacja infrastruktury drogowej**
- budowa lub modernizacja infrastruktury wodno-kanalizacyjnej, w tym oczyszczalni
- budowa lub modernizacja źródeł ciepła sieciowego zeroemisyjnego
- budowa lub modernizacja indywidualnych źródeł ciepła zeroemisyjnego
- budowa lub modernizacja infrastruktury gospodarki odpadami, w tym spalarnie, przetwarzanie biologiczne, segregacja
- odnawialne źródła energii

Priorytet 2:

- tabor z napędem zeroemisyjnym
- budowa lub modernizacja źródeł ciepła sieciowego niskoemisyjnego
- budowa lub modernizacja sieci ciepłowniczej
- budowa lub modernizacja infrastruktury elektroenergetycznej, w tym oświetleniowej
- cyfryzacja usług publicznych i komunalnych
- poprawa efektywności energetycznej budynków i instalacji publicznych
- innowacyjne rozwiązania w elektroenergetyce
- rewitalizacja obszarów miejskich
- **budowa lub modernizacja infrastruktury kulturalnej i turystycznej**
- budowa lub modernizacja infrastruktury sportowej

Priorytet 3:

- budowa lub modernizacja infrastruktury technicznej drogowej
- budowa lub modernizacja infrastruktury tramwajowej, w tym zajezdni
- budowa lub modernizacja infrastruktury kolejowej, w tym stacji utrzymaniowo-naprawczej
- budowa lub modernizacja infrastruktury transportu wodnego
- tabor transportu kolejowego
- tabor transportu tramwajowego
- tabor z napędem niskoemisyjnym
- budowa lub modernizacja kanalizacji deszczowej
- gospodarka wodna, w tym melioracja, retencja, osuszanie
- budowa lub modernizacja indywidualnych źródeł ciepła niskoemisyjnego
- budowa i modernizacja infrastruktury społecznej
- budowa lub modernizacja infrastruktury edukacyjnej
- rewitalizacja obszarów i/lub budynków zdegradowanych i/lub przemysłowych

Priorytet 4:

- tabor zbiorowego transportu drogowego
- tabor zbiorowego transportu wodnego
- budowa lub modernizacja infrastruktury telekomunikacyjnej
- budowa i organizacja inkubatorów przedsiębiorczości
- budowa i organizacja parków naukowo-technologicznych
- inne, mające na celu przeciwdziałanie COVID-19, o których mowa w art. 2 ust. 2 Ustawy z dnia 2 marca 2020 r. o szczególnych rozwiązaniach związanych z zapobieganiem, przeciwdziałaniem i zwalczaniem COVID-19, innych chorób zakaźnych oraz wywołanych nimi sytuacji kryzysowych.

WNIOSEK NR 1 wartość inwestycji do 5 mln złotych

W ramach priorytetu 2 - budowa lub modernizacja infrastruktury sportowej Gmina Bardo złoży wniosek na zadanie inwestycyjne pn. Rozbudowa infrastruktury sportowej w Bardzie w skład którego wchodzi:

- Rozbudowa istniejącej szatni sportowej przy płycie głównej boiska ,
- Budowa nowego obiektu szatniowego przy kortach tenisowych składającego się z dwóch samodzielnych części dedykowanych tenisistom oraz piłkarzom,
- Budowa oświetlenia obiektu,

Szacunkowy koszt inwestycji 2.096.618,57 PLN

Czas realizacji do 12 miesięcy od daty wyłonienia wykonawcy.

RZUTY ELEWACJI ROZBUDOWYWANEJ SZATNI



RZUTY ELEWACJI NOWEJ SZATNI

ELEWACJE
07

ELEWACJA POŁUDNIOWA

ELEWACJA PÓŁNOČNA

ELEWACJA WSCHODNIA

ELEWACJA ZACHODNIA

INWESTOR:		Gmina Bardo - 57-296 Bardo, ul. Rynek 2		DATA:	02-2021
TYTUŁ OPERACYJNY:		Budynki sportowe boiska sportowego - stadion			
ADRES OPERACYJNY:		57-296 Bardo, ul. Rynek 2, 57-296, 15814			
ARCHITEKTURA:	mgr inż. arch. Agata Miernik	INSTRUMENTACJA:	33060014	NORMA	
OPRACOWANIE:	inż. Dariusz Miernik	INSTRUMENTACJA:	AU.P. 0112011	NORMA	
NAZWA KRYZYSLA:					
ELEWACJE					
KRYZYSLA:		KOD KRYZYSLA:	1:100	SERIES:	
SERIES:		PROJEKT BUDOWLANY		07	
SYMBOLIZACJA:		02-2021			



WNIOSEK NR 2 wartość inwestycji do 30 mln złotych

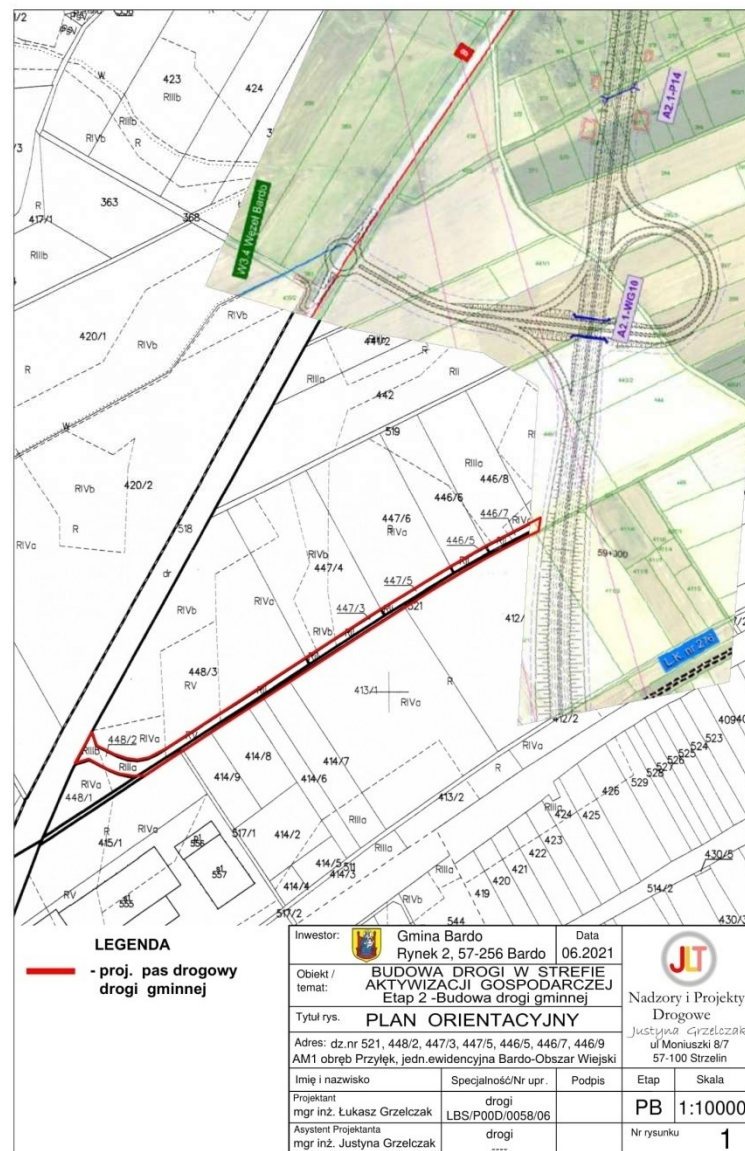
W ramach priorytetu 1 - budowa lub modernizacja infrastruktury drogowej Gmina Bardo złoży wniosek na zadanie inwestycyjne pn. Budowa drogi w strefie aktywizacji gospodarczej w skład którego wchodzi:

- Budowa skrzyżowania z drogą krajową nr 8,
- Budowa drogi gminnej o długości ok. 660 m

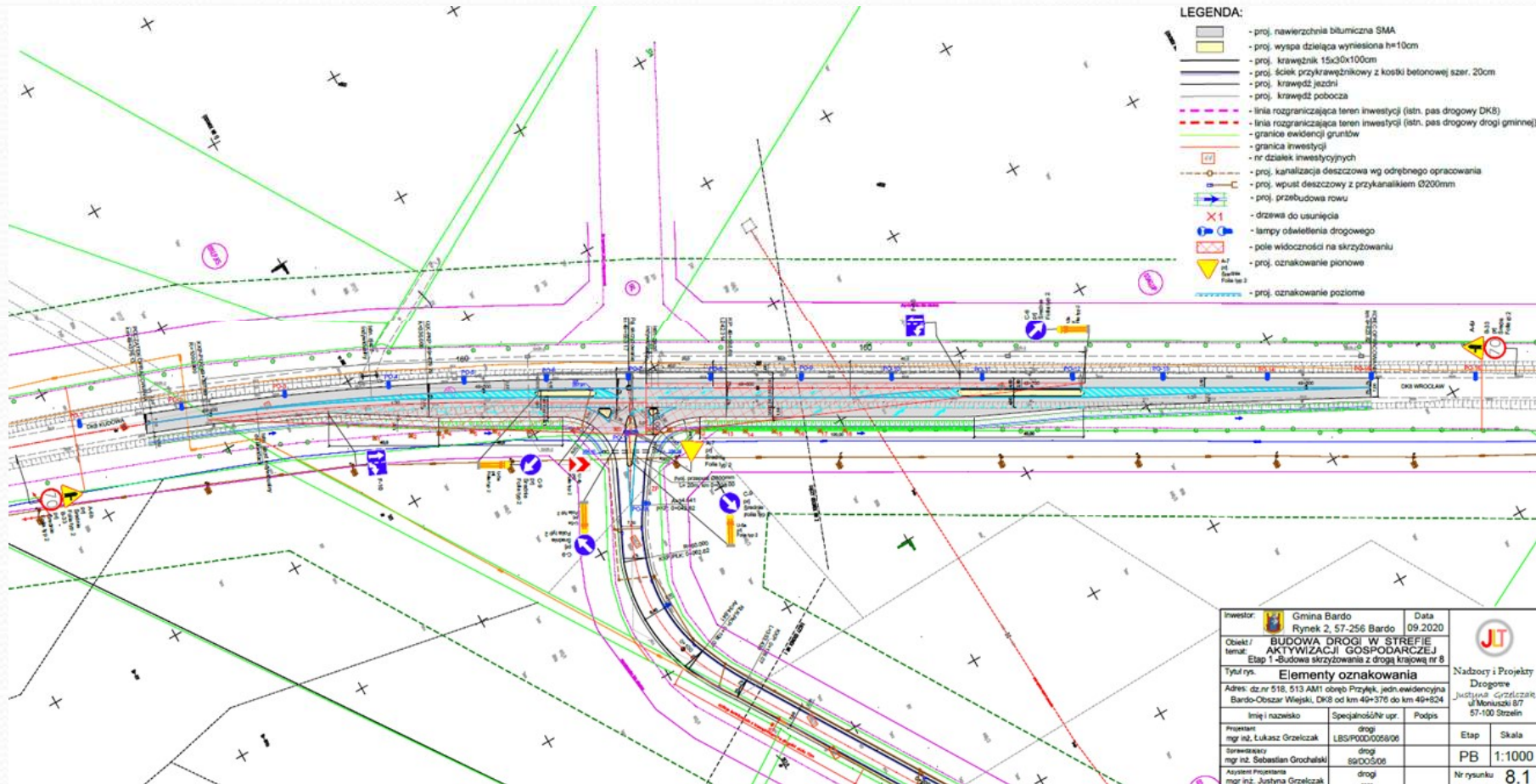
Szacunkowy koszt inwestycji 9.645.102,49 PLN

Czas realizacji 14 miesięcy od daty wyłonienia wykonawcy.

PLAN ORIENTACYJNY BUDOWY DROGI GMINNEJ I SKRZYŻOWANIA Z DK 8



ROZWIĄZANIA KOMUNIKACYJNE PROJEKTOWANEGO SKRZYŻOWANIA



WNIOSEK NR 3 bez kwotowego ograniczenia

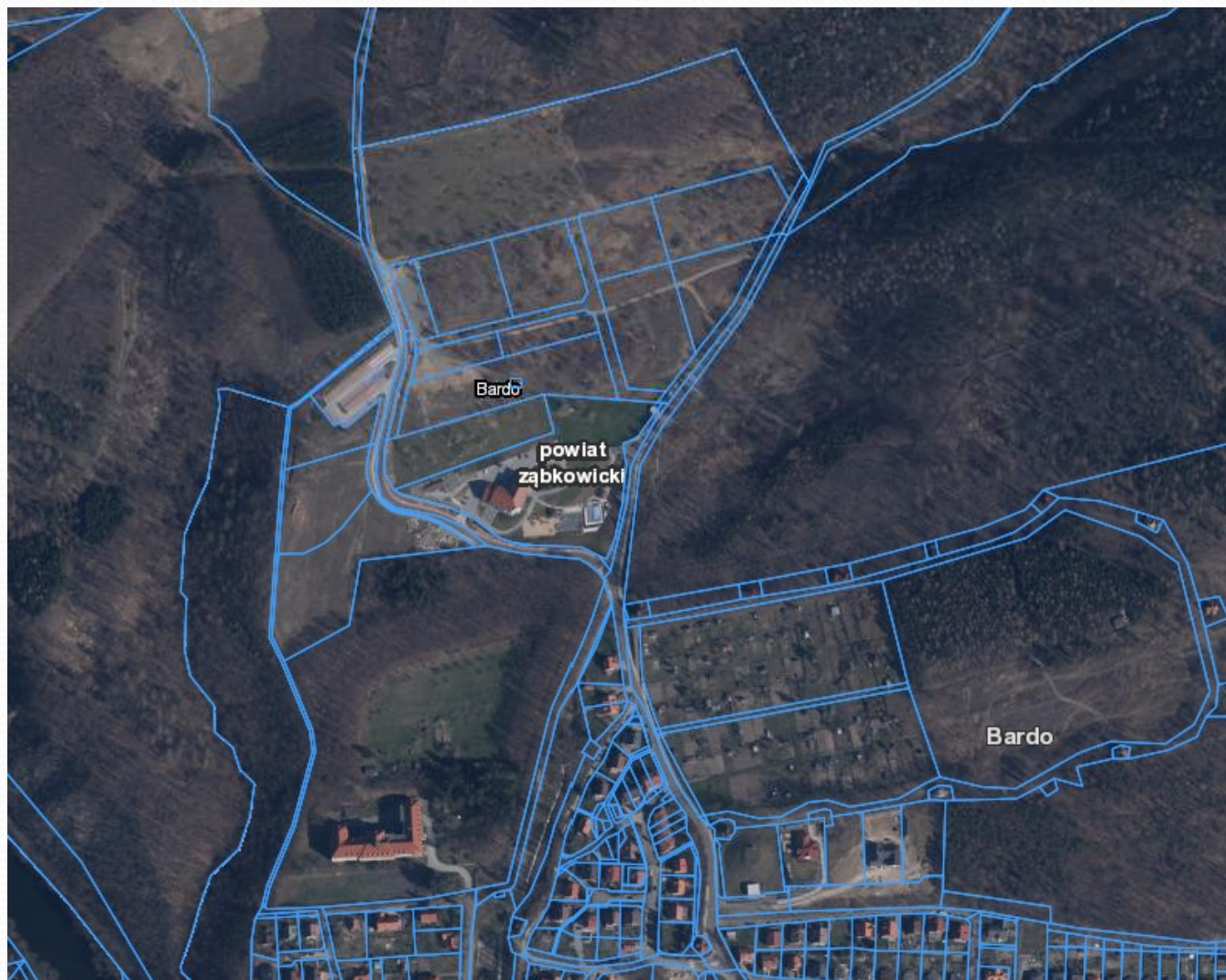
W ramach priorytetu 2 - budowa lub modernizacja infrastruktury kulturalnej i turystycznej Gmina Bardo złoży wniosek na zadanie inwestycyjne pn. Budowa Centrum Turystyki Aktywnej w skład którego wchodzi:

- Zagospodarowanie czereśniowego sadu- ścieżki spacerowe, place postojowe wykonane w formie drewnianych tarasów ze stałymi siedziskami, nasadzenia
- Ścieżka obwodowa o utwardzonej nawierzchni, szerokości 350cm okalająca tereny rekreacyjne. Przeznaczona do ruchu szybkiego: rowery, rolki, riksze, melexy, narty biegowe itp.
- Budynek strefy wejściowej mieszczący: lokal z informacją turystyczną/sklepikiem oraz centrum rowerowym,
- Centrum konferencyjno-rekreacyjne,
- plac zabaw dla dzieci o charakterze leśnym,
- klasy plenerowe w postaci platform drewnianych,
- Kino plenerowe
- Planetarium
- Parkingi, drogi
- Camping - plac pod kampery, domki typu brda oraz pole namiotowe, strefa wejściową z budynkiem recepcji, sklepikiem i parkingiem oraz centralnie ulokowany plac wspólny z budynkami sanitariatów oraz miejscem do spożywania posiłków (świetlica)

Szacunkowy koszt inwestycji 49.473.390,01 PLN

Czas realizacji 36 miesięcy od daty wyłonienia wykonawcy.

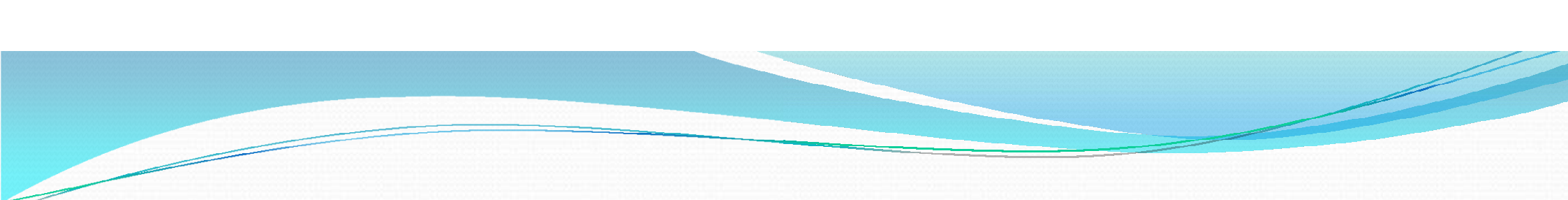
AKTUALNY UKŁAD DZIAŁEK W REJONIE CTA



Motywnym przewodnim i centralną częścią założenia jest istniejący czereśniowy sad o rzędownym układzie wpisanym w prostokąt o dłuższym boku ulokowanym wzdłuż poziomic.

Wokół sadu przewidziano atrakcje o zróżnicowanym profilu użytkowania:

- przy głównym wejściu od strony projektowanego parkingu – plac z budynkiem powitalnym (informacja, sklep, wypożyczalnia sprzętu itp.) oraz centrum rowerowe,
- w najwyższym punkcie działki, wzdłuż północnej granicy sadu (za ostatnim rzędem drzew owocowych) – budynek o funkcji konferencyjno-rekreacyjnej z tarasem widokowym na dachu zielonym,
- za wschodnią granicą sadu - atrakcje takie jak: plac zabaw, klasy plenerowe, kino plenerowe, planetarium,
- we wschodniej części terenu przewidziano część noclegową w tym: domki na drzewie (wyłączone do odrębnego opracowania), camping mieszczący pole namiotowe, domki typu brda oraz place dla kamperów.

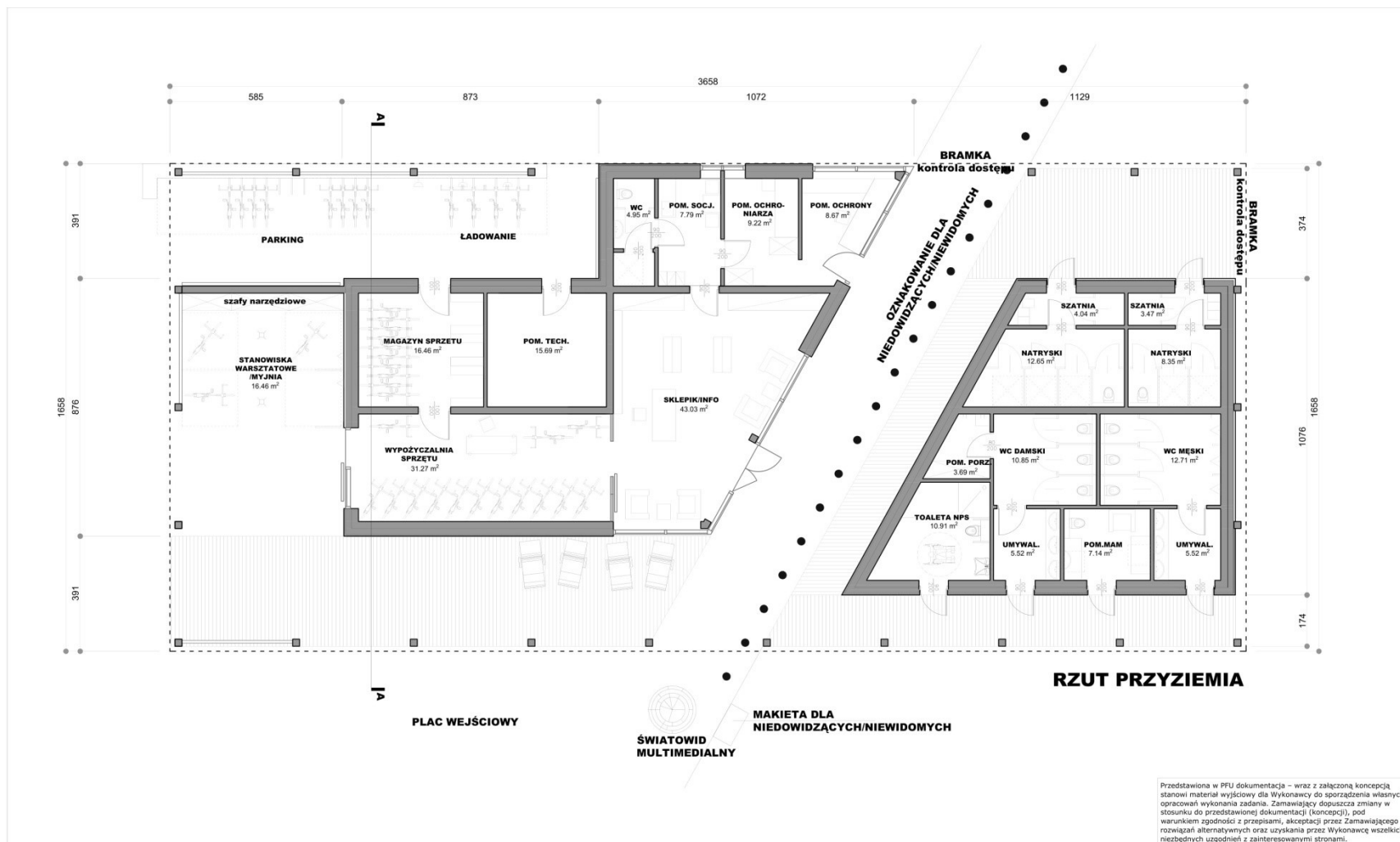


Komunikację pomiędzy strukturami zapewniono ścieżkami i pomostami. Niezależnie od komunikacji wewnątrz założenia, planuje się realizację obwodowej, utwardzonej ścieżki w postaci pętli dla rowerzystów, rolkarzy, rikszy, melexów, w zimie – narciarzy biegowych itp..

Przy głównym wejściu oraz wzdłuż ulicy Lipowej na wysokości campingu zaprojektowano miejsca postojowe. Ponadto przewiduje się budowę nowej drogi łączącej istniejące.

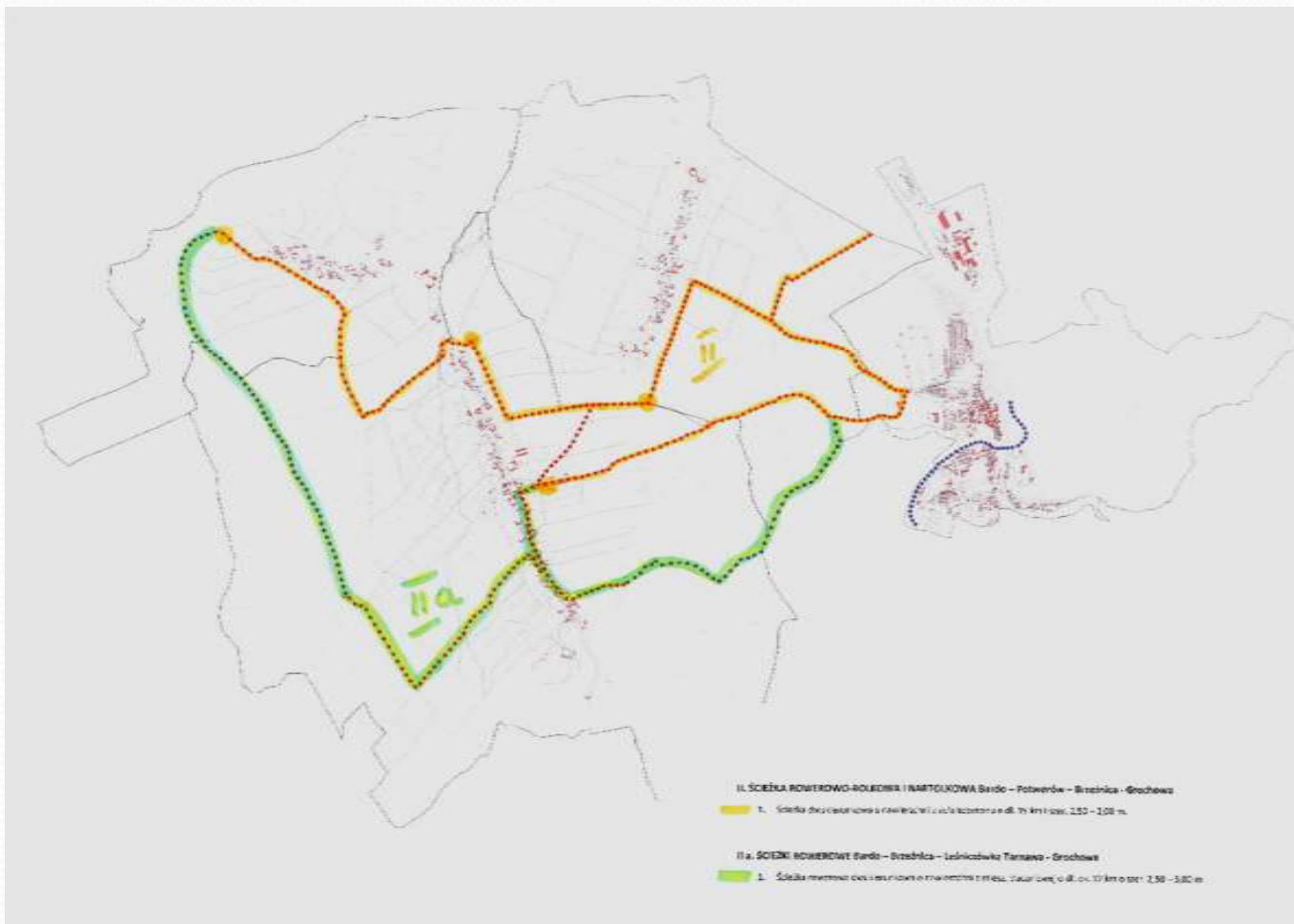
Generalnym założeniem inwestycji jest wkomponowanie w lokalne uwarunkowania środowiskowe i stworzenie wielofunkcyjnego miejsca rekreacji i edukacji przy zastosowaniu ekologicznych rozwiązań budowlanych. Inwestycja ma wzbogacić ofertę turystyczną miasta, pobudzić lokalny rynek pracy oraz włączyć społeczność we współtworzenie miejsca.

PRZYKŁADOWY RZUT PRZYZIEMIA BUDYNKU WEJŚCIOWEGO



Przedstawiona w PFI dokumentacja – wraz z załączoną koncepcją stanowi materiał wyjściowy dla Wykonawcy do sporządzenia własnych opracowań wykonania zadania. Zamawiający dopuszcza zmiany w stosunku do przedstawionej dokumentacji (konsepji), pod warunkiem zgodności z przepisami, akceptacji przez Zamawiającego rozwiązań alternatywnych oraz uzyskania przez Wykonawcę wszelkich niezbędnych uzgodnień z zainteresowanymi stronami.

KONCEPCJA ROZWOJU TRAS ROWEROWYCH W OTOCZENIU CENTRUM TURYSTYKI AKTYWNEJ



KONCEPCJA SIECI GŁÓWNYCH TRAS ROWEROWYCH WOJEWÓDZTWA DOLNOŚLĄSKIEGO

DOLNY ŚLĄSK URZĄD MARSZAŁKOWSKI
WOJEWÓDZTWA DOLNOŚLĄSKIEGO
WYDZIAŁ GEODEZJI I KARTOGRAFII

Zawartość mapy

Zgłaszanie uwag do koncepcji tras

Zgłoś uwagę do tekstu koncepcji

Zgłoś uwagę do przebiegu głównej trasy rowerowej

Zachęcamy do zapoznania się z opracowaniem
"Koncepcja sieci głównych tras rowerowych województwa dolnośląskiego"

Uwagi do przebiegu trasy rowerowej -

Imię

Nazwisko

Imię i nazwisko

Instytucja

Kontakt (e-mail)

Powiat / gmina zgłaszającego
powiat bolesławiecki

Bolesławiec

Treść zgłoszenia

Dolnośląska Cyklostrada

Skala 1: 50000

Współrzędne X: 343397.67 Y: 303223.02 N: 50°34'08.16" E: 16°47'26.03" Aktywna warstwa nr_miedzynarodowe Układ współrzędnych Układ 1992 (EPSG 2180) Aktualna Skala 1:50000



Dziękuję za uwagę,

Rafał Batóg